

# Tuulivoimarakentaminen Etelä-Hattulassa

Sotkajärviyhdistyksen vuosikokous

Jori Kanerva

15.6.2024

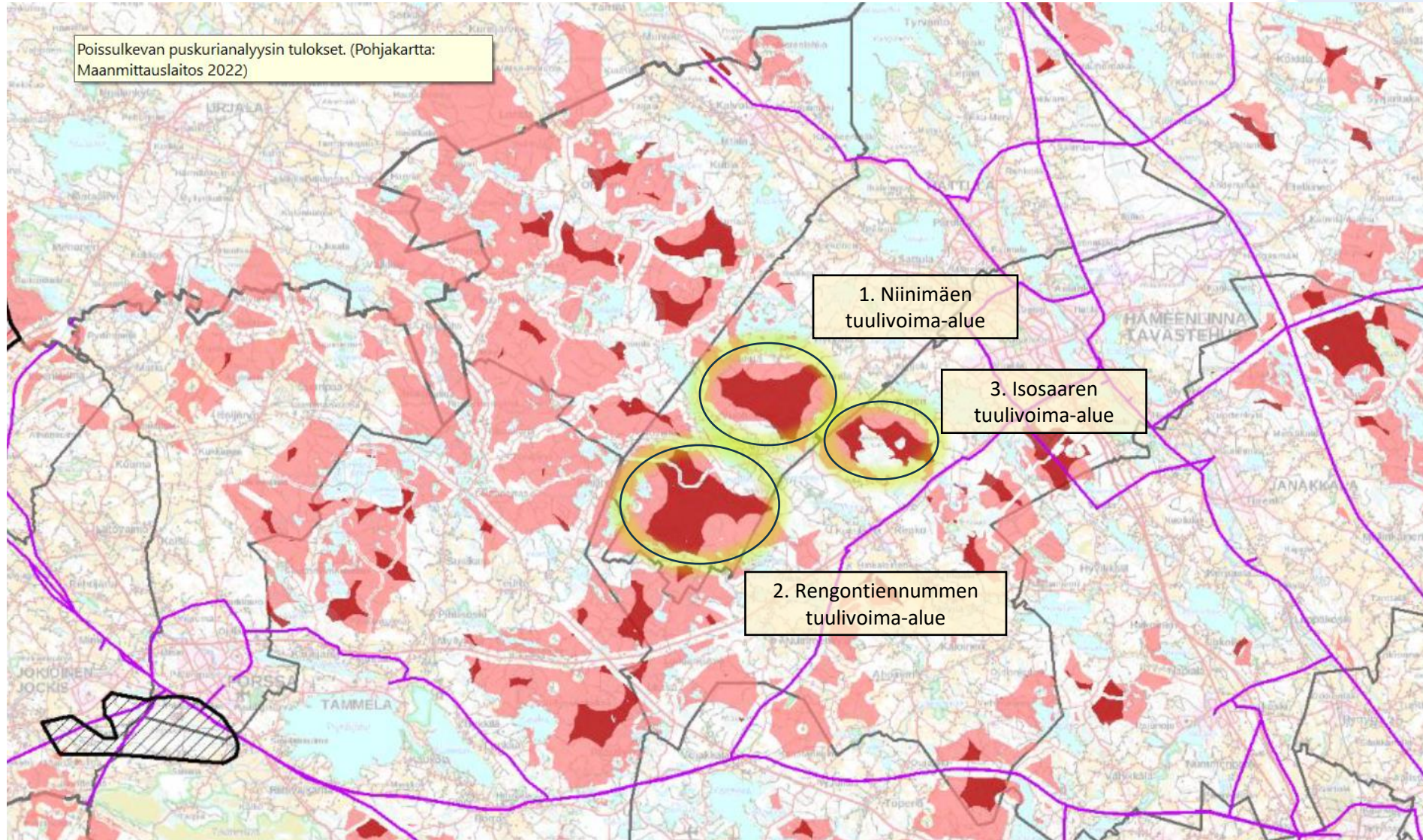


# Tavoitteet

- Esitellä ja kertoa
  - Etelä-Hattulaan suunnitteilla olevien tuulivoima-alueiden laajuus ja tilanne
  - Tuulivoimavoiden vaikutuksia sotkajärveläisille
  - Mitä on vaikuttamista tehty Sotkajärviyhdistyksen nimissä
  - Minkälaista yhteistyötä tehdään Renkajärven sekä Alajärven ja Takajärven suojeluyhdistysten kanssa
- Keskustella
  - Sotkajärveläisten huolenaiheista hankkeisiin ja toimintaan liittyen
  - Yhdistyksen jäsenten toiveista hallitukselle ja tuulivoimavaltuutetulle
- Päättää
  - Sotkajärviyhdistyksen tuulivoimakannanoton hyväksymisestä



# Etelä-Hattulaan ja lähiympäristöön on laitettu alulle ainakin kolme eri tuulivoima-aloitetta



## 1 Niinimäki

- 9-12 voimalaa
- Myrsky Energia / CIP
- YVA ja OAS vaiheessa

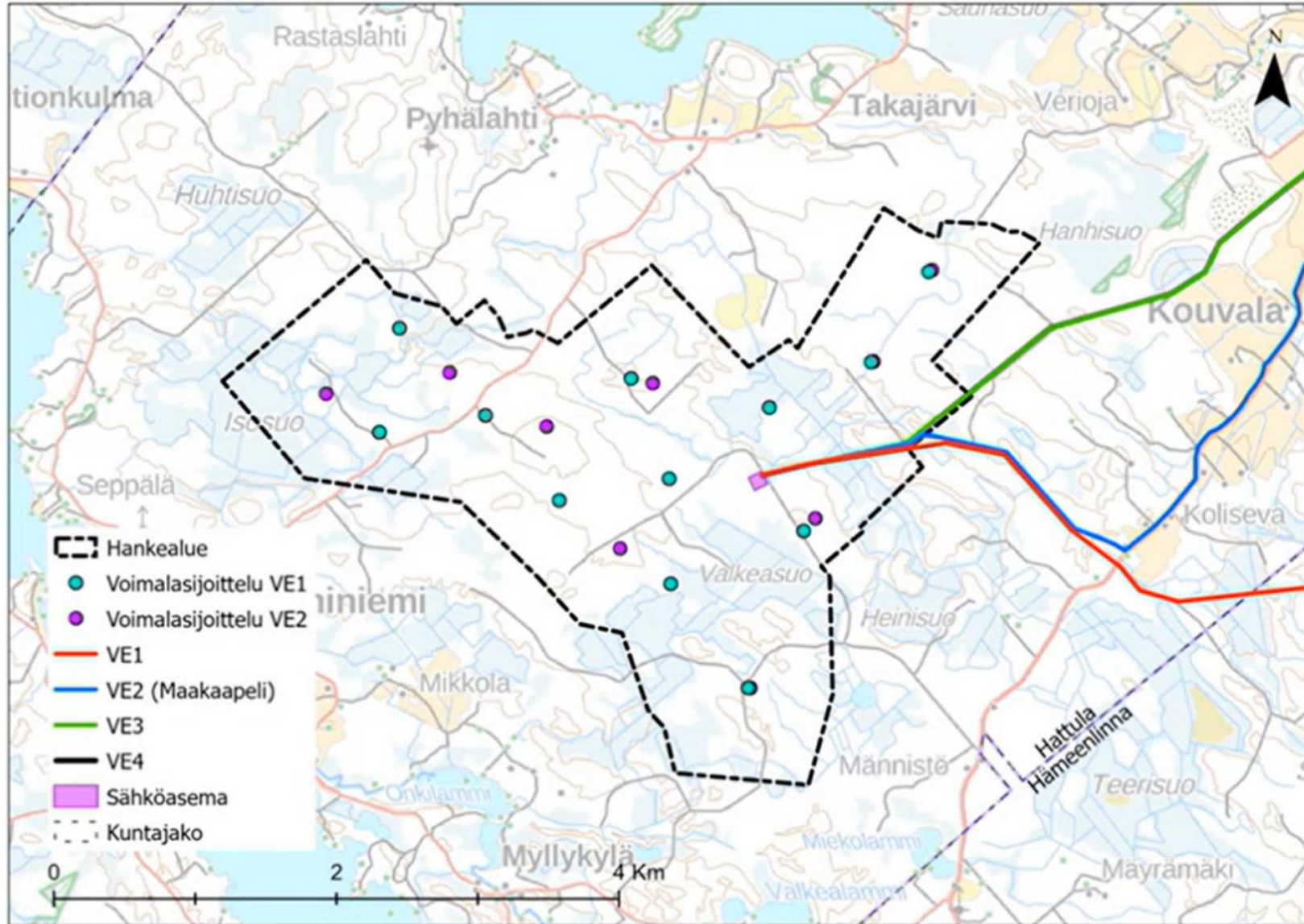
## 2 Rengontiennonnummi

- 16 voimalaa
- Myrsky Energia / CIP
- "ei aktiivinen"

## 3 Isosaari

- 5 voimalaa
- Otsavuoren Tuuli Oy
- YVA-vaihetta ei tehdä

# Niinimäen alueelle suunnitellaan 9 tai 12 tuulivoimalan aluetta



Hanke YVA ja OAS vaiheessa.

Selvitysten ja suunnitelmien odotetaan valmistuvan syksyn 2024 aikana.

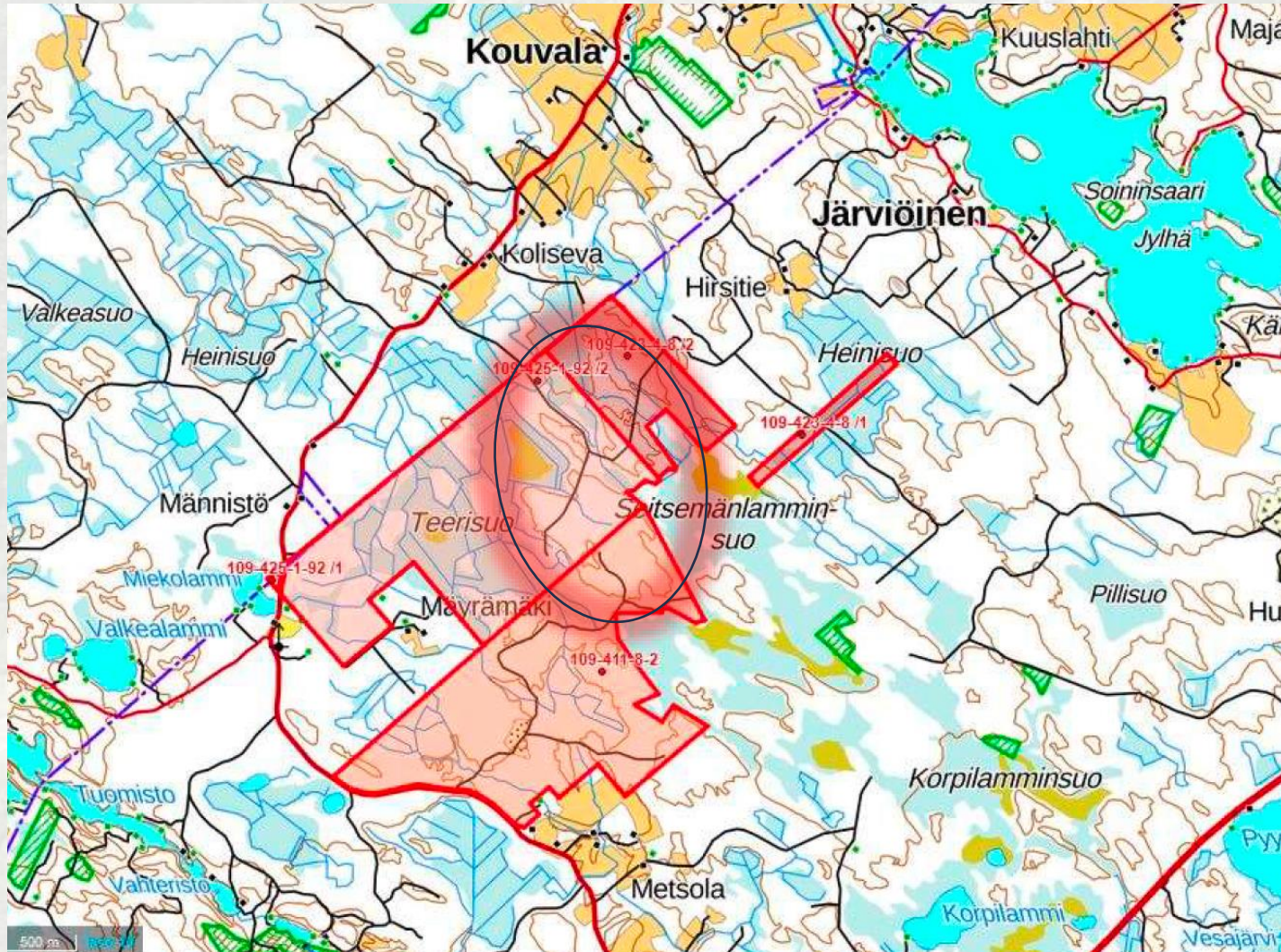
300 m korkeat tuulivoimalat  
Yhteisteho 90-120 MW (max)

Vuosituotanto 90-120 GWh

Tuulivoimaloita tulee 9 kpl  
tai, jos tuulivoimayleiskaava  
katsotaan maakuntakaavan  
täydennykseksi, 12 kpl.

Neljä voimajohtovaihtoehtoa,  
joista yksi perustuu  
maakaapelointiin.

# Isosaaren alueelle suunnitellaan 5 tuulivoimalan aluetta



260 m korkeat tuulivoimalat  
Yhteisteho 36 MW (max)

Vuosituotanto noin 40 GWh

ELY-keskus antanut päätöksen 05/2024,  
että YVA-menettelyä ei tarvita.

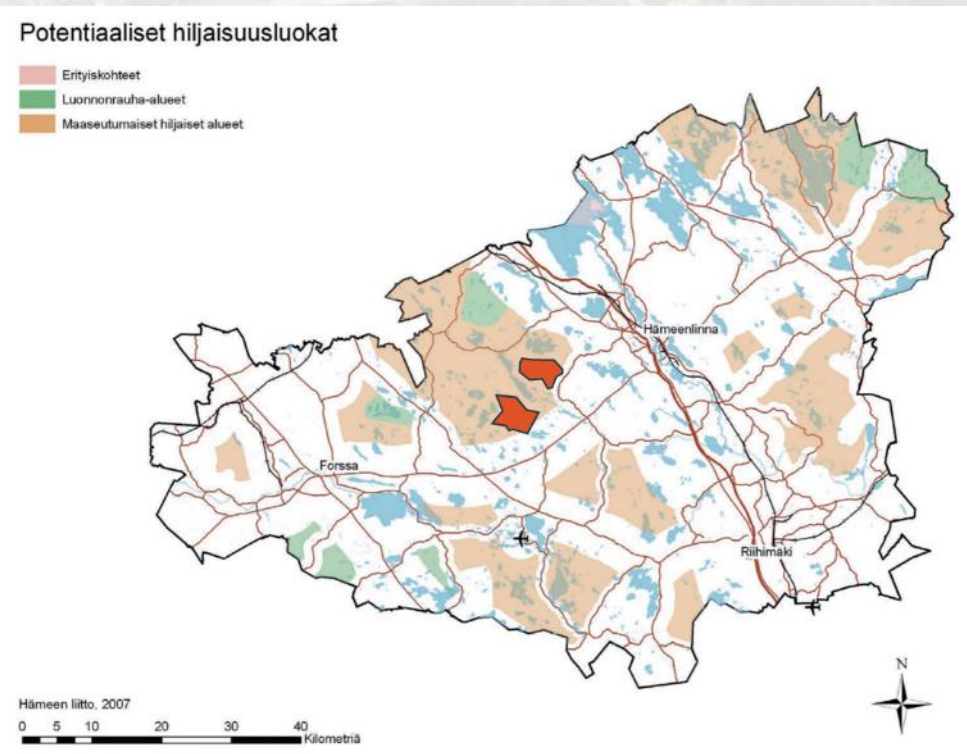
Noin 600 hehtaarin laajuinen hankealue.  
Matkaa Alajärven rantaan noin kolme  
kilometriä. Hankekiinteistöt rajautuvat  
osin Hattulan kunnan rajaan.

Alue rajautuu Seitsemänlamminsuon-  
Korpilamminsuon Natura-alueeseen  
(FI0339004, SAC) ja hankkeen  
läheisyydessä on nähty sääksi.

# Rengontiennummen hanketta piilotellaan

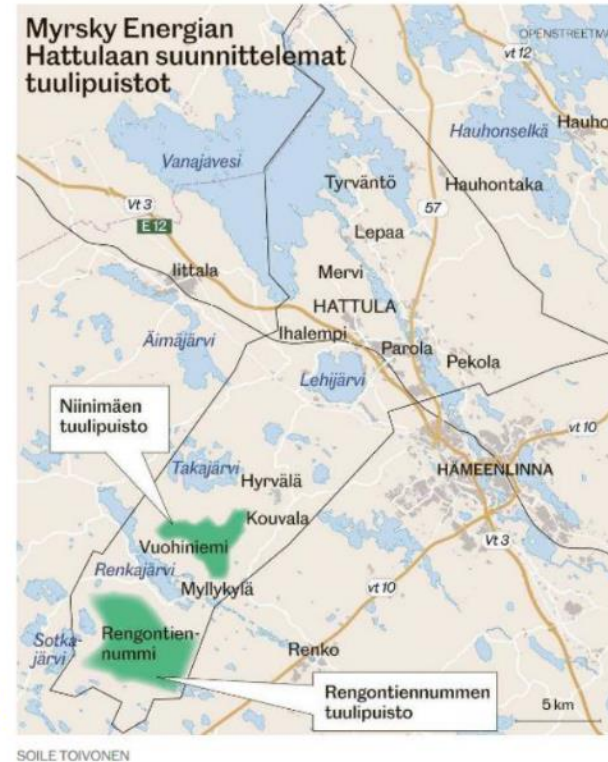
Syödäänkö elefantti palasina?

Myrsky Energia ja Hattulan kunta ovat hiljaa Rengontiennummen hankkeesta, mutta eivät kielläkään sen olemassa oloa.



Myrsky Energia aikoo rakentaa Renkajärven ympäristöön kaksi tuulipuistoa: yhdeksän tuulimyllyn Niinimäen tuulipuiston ja 15 tuulimyllyn Rengontiennummen tuulipuiston. Yhtiön toimitusjohtaja **Matti Pentti** arvioi joulukuussa *Hämeen Sanomille*, että ilman ylimääräisiä hidasteita tai vastoinkäymisiä ensimmäinen eli Niinimäen tuulipuisto voisi olla toiminnassa vajaan kolmen vuoden kuluttua eli vuoden 2025 loppupuolella.

Alustava Niinimäen tuulipuistoalue on yksityisten maanomistajien ja Rengontiennummen alue pääosin metsäyhtiö UPM:n omistuksessa.

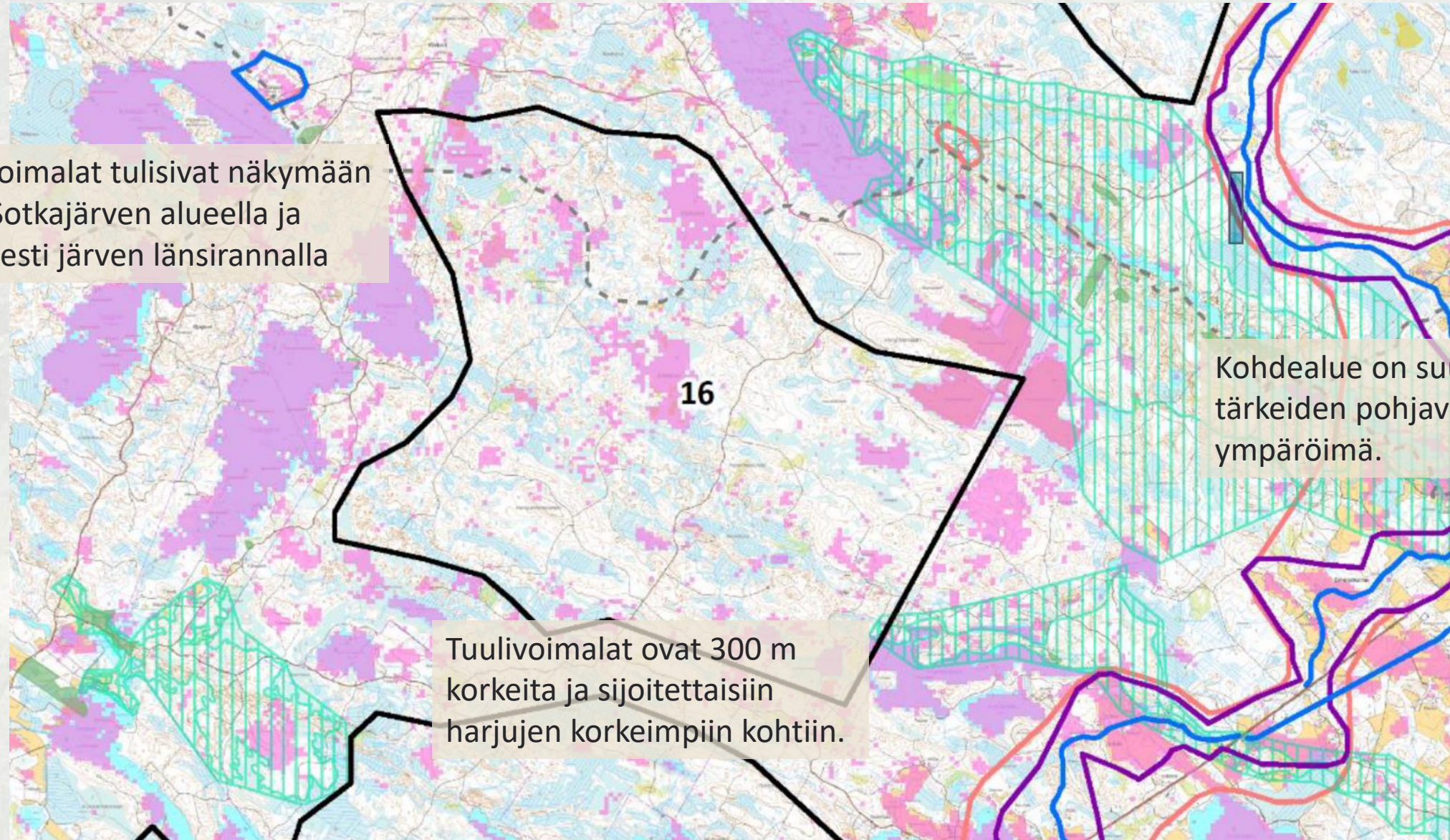




**Mitä Rengontiennon  
hanke tarkoittaisi  
sotkajärveläisille**

# Tuulivoimalat näkyisivät kaikkialle ja olisivat tärkeiden pohjavesialueiden vieressä

 Pohjavesialue



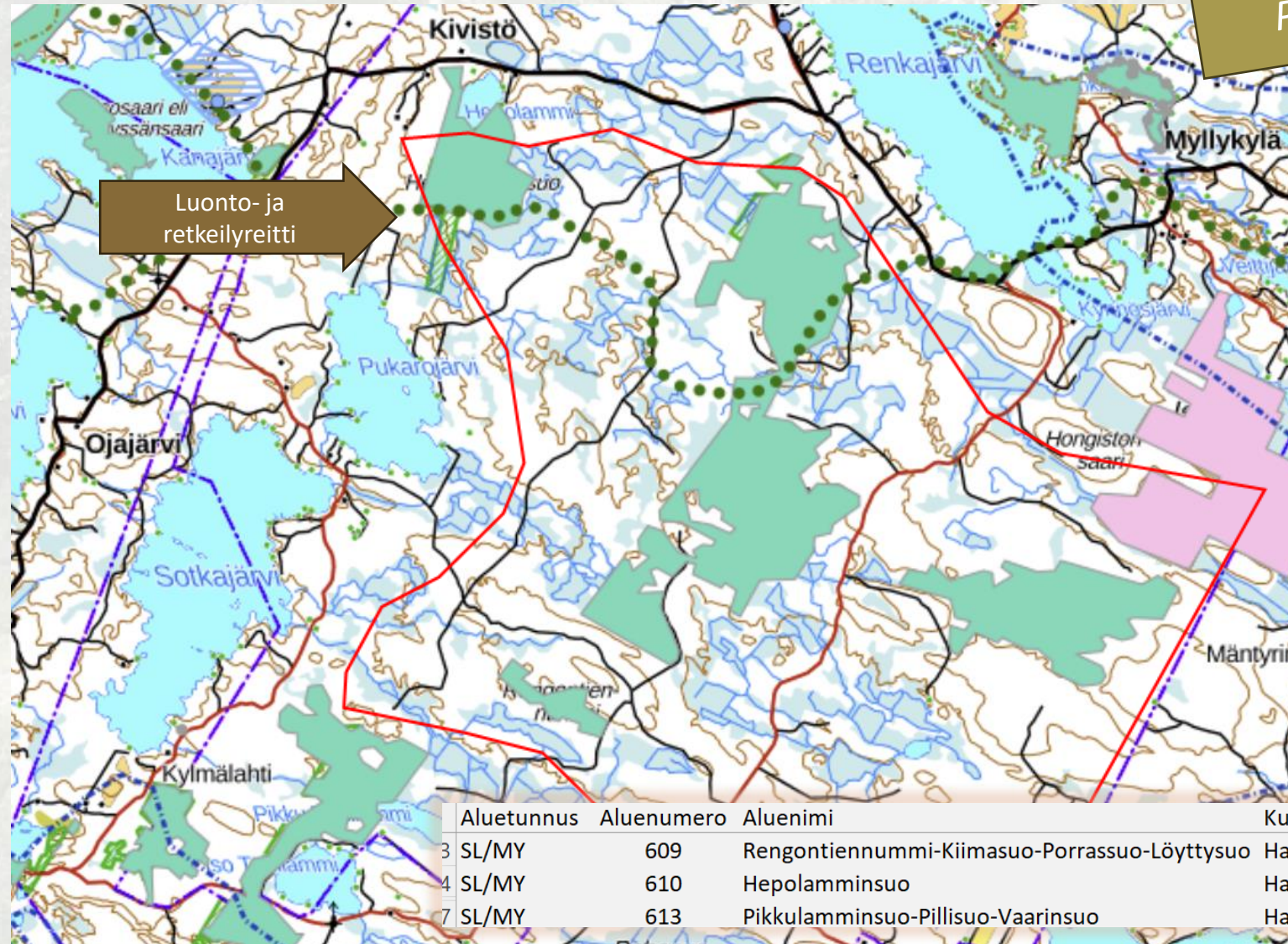
Tuulivoimalat tulisivat näkymään koko Sotkajärven alueella ja erityisesti järven länsirannalla

Kohdealue on suurelta osin tärkeiden pohjavesialueiden ympäröimä.

Tuulivoimalat ovat 300 m korkeita ja sijoitettaisiin harjujen korkeimpiin kohtiin.

# Maakuntakaavassa useita suojelualuevarauksia ja luonto- ja retkeilyreitti

*Pilattaisiinko ympäristö?*



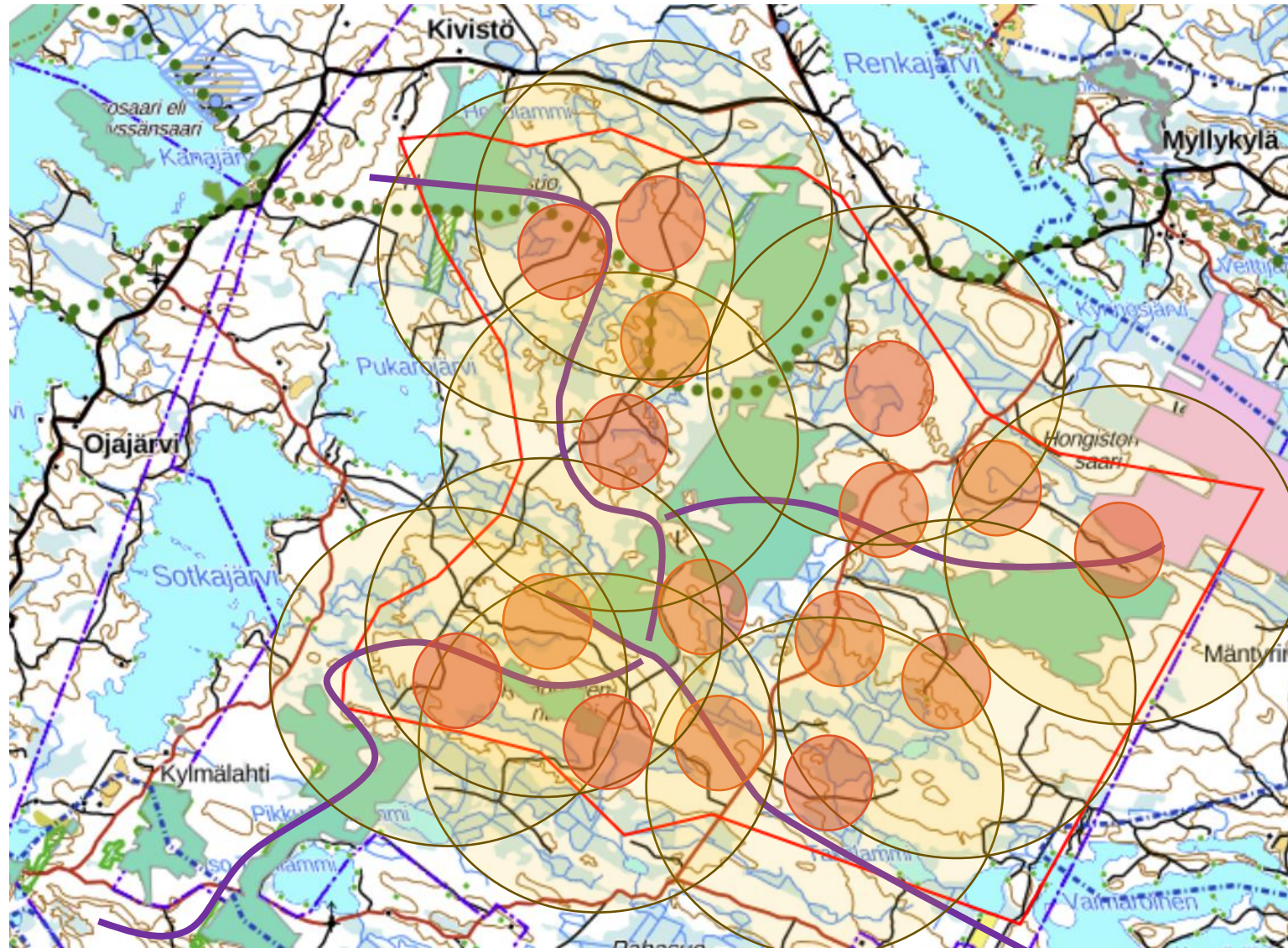
Kohdealueella suuri määrä ojittamattomia suoalueita

- Rengontiennummi
- Kiimasuo
- Porrassuo
- Löyttysuo
- Hepolamminsuo

sekä vieressä

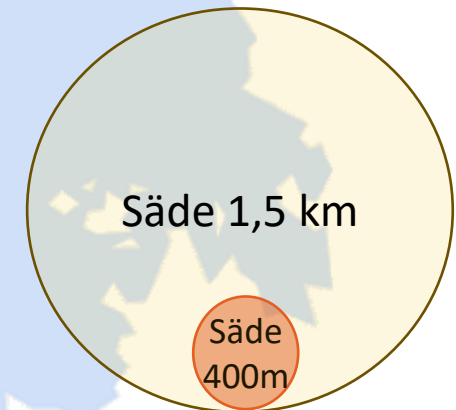
- Pikkulamminsuo

# Mahdollisia rakennuspaikkoja



Paikkojen simulointi

- 1,5 km asutuksesta
- Ottaa huomioon tiet, korkeuskäyrät ja SL-alueet
- Kartalla 16 voimalaa



Sijainnista riippuen saisimme

- Maisemahaitat
- Välkehaitat
- Vilkkuhaitat
- Äänihaitat

# Hattulan voimaloiden vaikutukset erämaaluontoon olisivat järjestyttävät

- Kolmen hehtaarin avohakkuu jokaista tuulivoimalaa kohti.
- Nykyiset 4-6 metrin tiealuerasitteet levenisivät 5 m leveäksi tieksi ja 10-12 m leveäksi tieaukoksi, mutkissa enemmän.
- Huoltoteiden kantavuutta nostettaisiin kestämään 100.000 kg:n kuljetukset.
- Perustuksiin 1000 m<sup>3</sup> raudoitettua betonia jokaista tuulivoimala kohti.
- Raskas liikenne lisääntyisi pysyvästi aurauksen ja huoltoliikenteen takia.



- Kanta-Hämeen suurin yhtenäinen hiljainen alue pirstoutuisi
- Jatkuva humina ja raskaan liikenteen melu korvaisi luonnon normaalit äänet
- Herkkäkuuloiset nisäkkäät kaikkoaisivat alueelta
- Viuhuvat siivekkeet muodostavat vaaratekijän linnuille
- Talvella putoilevat jäälohkareet olisivat vaaraksi ihmisille ja eläimille
- Luontoharrastukset kuten metsästys kärsivät



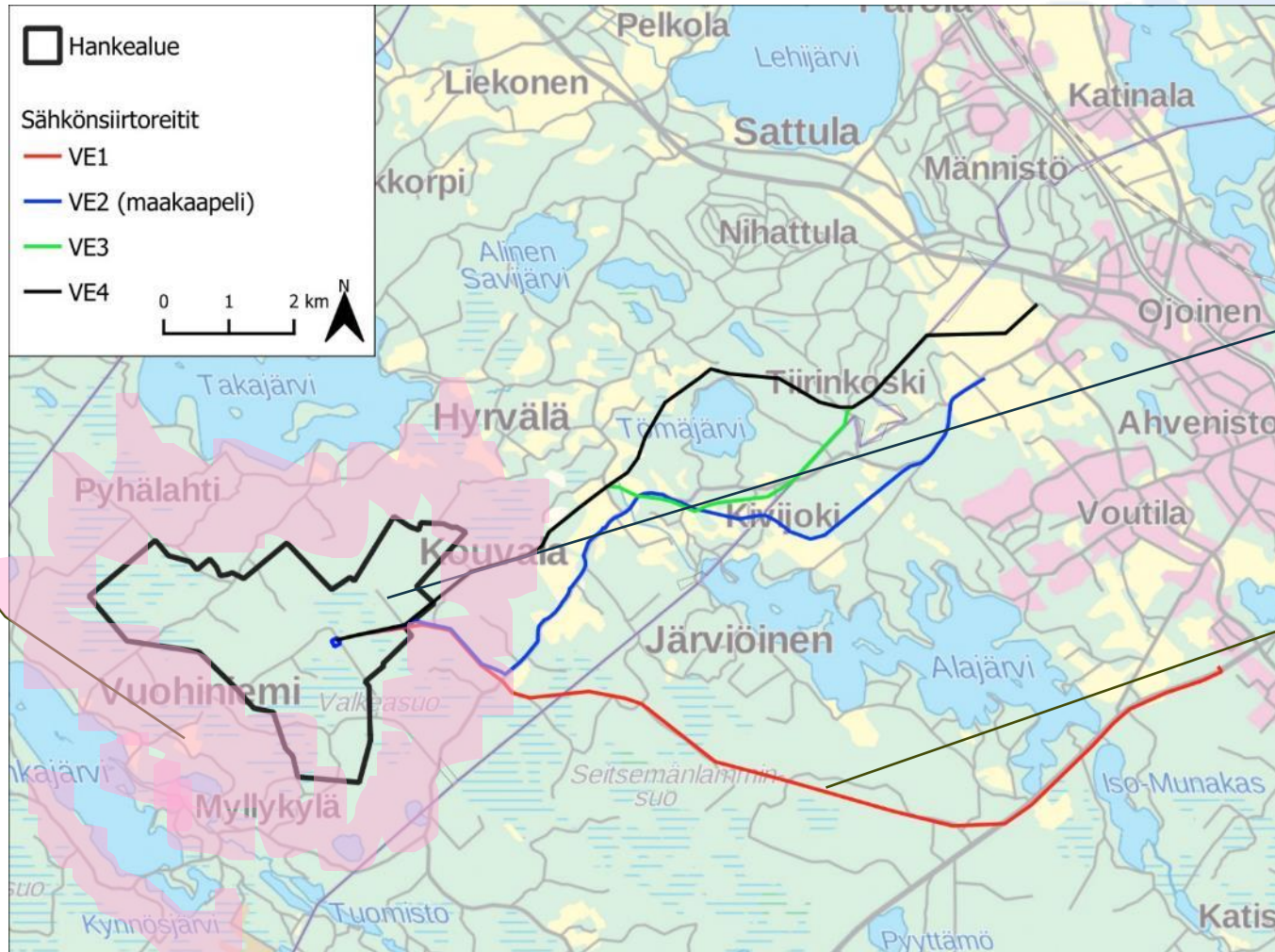
Suomen hiilinielu pienenesi noin 70-80 hehtaarin verran. Erämaasta tulisi 50 km<sup>2</sup> suuruinen teollisuusalue.



# Näin rantamaisema muuttuisi Renkajärven länsirannalla (etäisyys lähimpään voimalaan noin 2,5 km)



# Tuulipuistohankkeet eivät kohtele maanomistajia tasa-arvoisesti

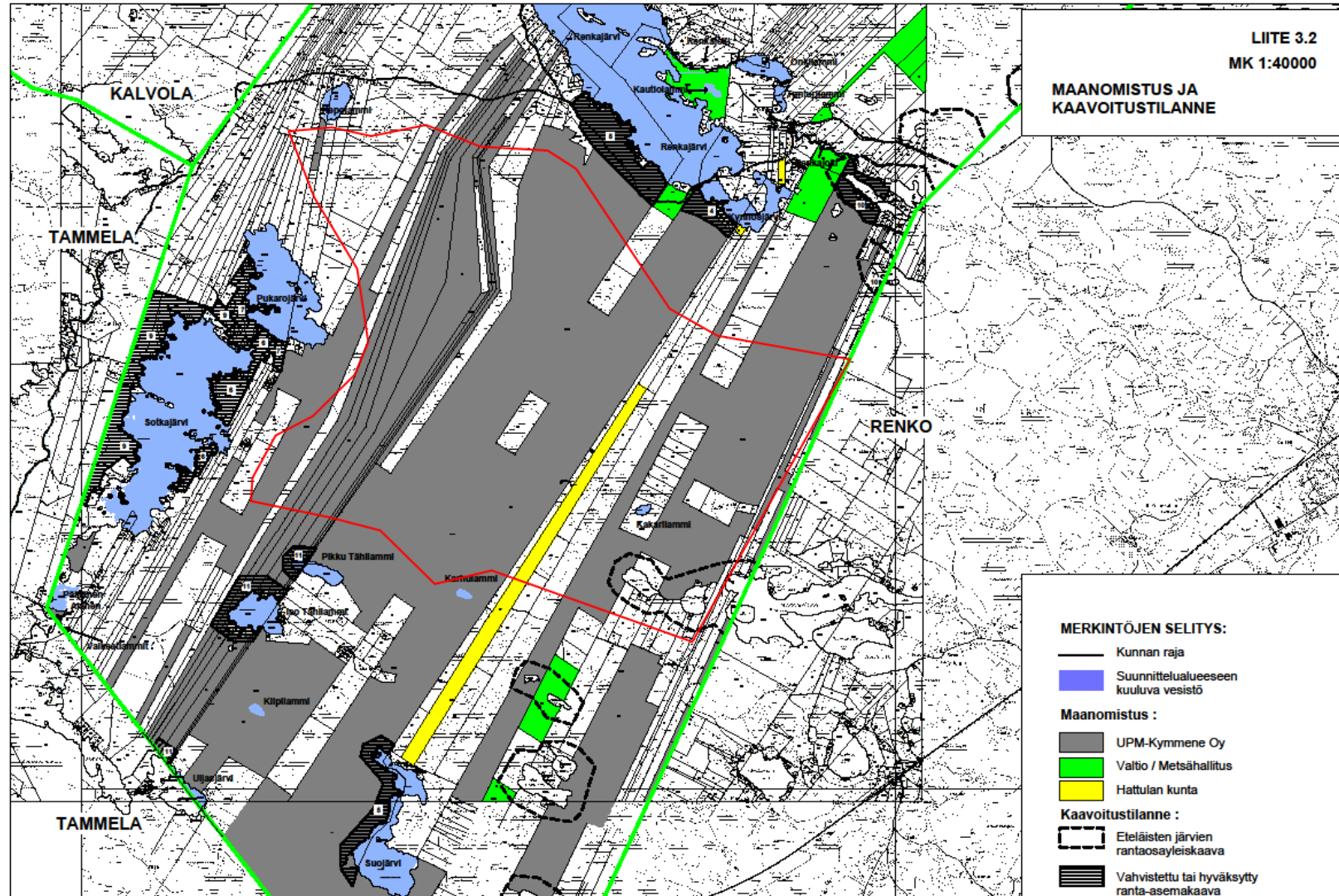


Ympäristön kiinteistöjen arvo romahtaa

Hankealueen maista maksetaan varsin kannattava vuosivuokra

Siirtolinjojen maat lunastetaan mitättömään "0"-hintaan

# Maanomistus suurelta osin UPM:llä (10 vuotta sitten tilanne)



Ainakin Pukaron, Renkajärven ja Kynnösjärven rannoilla on UPM Bonvestan markkinaehtoisesti myymiä rantatontteja. Näiden tonttien arvo romahtaisi.

Hattulan eteläosien rantaosayleiskaavaan liittyvä kartta

# Tehty vaikuttaminen 2023-2024 aikana

- Niinimäkeä koskeva infotilaisuus 9/2023
- Rengontiennummen aluetta koskevan tiedon kaivaminen
- Yhteistyön käynnistäminen renkajärveläisten ja takajärveläisten kanssa
- Tuulivoimakannanoton laatiminen ja lähetys kunnalle, Hämeen Liitolle ja ELY-keskukselle
- Viestintä YLEn ja HäSa –suuntiin. Julkaisu kummassakin.
- Niinimäkeä koskeva infotilaisuus 4/2004
- Niinimäen hankkeen YVA-suunnitelman ja tuulivoimayleiskaavan OAS:n lausunnot
- Kannanottoja "Hattula – kuntalaisten kuulumisia" Facebook-ryhmän kautta (9300 jäsentä)
- Maakuntakaavan OAS:n kommentointi lausunnolla
- Ehdotettu vaihtoehtosuunnitelman laatimista jokaisessa vaiheessa.

Tavoitteena on ollut oppia tuntemaan prosessi ja henkilöt, luoda yhteistoimintaverkosto sekä vaikuttaa molempiin Hattulan hankkeisiin.

Tiedottaminen toiminnasta Sotkajärveläisten Facebook-ryhmän kautta sekä Sotkajärviyhdistyksen web-sivujen kautta.

# Mitkä olisivat alueiden vaihtoehtoisia kehityssuunnitelmia?

Kunta ei mieti vaihtoehtoisia kehittämissuunnitelmia alueille.

Vaihtoehdot ovat tuulivoimaa tai ei-mitään.

Maakuntakaavassa kuitenkin luonnonsuojeluvarauksia ja retkeilyreittejä.

Kohdealueet olisivat erinomaisia kohteita luontokeskeisille retkeilyharrastuksille.



A serene landscape of a lake surrounded by trees, with a small island in the distance and swans on the water. The scene is captured in a slightly dim, natural light, possibly during the golden hour or a slightly overcast day. The water is calm, reflecting the surrounding greenery. In the foreground, several trees are visible, their branches and leaves partially obscuring the view of the lake. In the middle ground, a small, tree-covered island sits in the center of the lake. Further out, a group of swans is visible on the water, adding a sense of life and tranquility to the scene. The overall mood is peaceful and natural.

# Keskustelu ja evästykset

Huolenaiheet hankkeisiin ja toimintaan liittyen

Toiveet hallitukselle ja tuulivoimavaltuutetulle

# Sotkajärviyhdistyksen tuulivoimakannanoton hyväksyminen

Sotkajärviyhdistys ry:n hallituksen 17.1.2024 hyväksymä  
Sotkajärviyhdistys ry:n vuosikokouksen 15.6.2024 vahvistettavaksi

**Sotkajärviyhdistys ry:n kannanotto Hattulan kunnan suunnittelemaa tuulivoimahankkeita vastaan**

Päivämäärä: 17.1.2024

Sotkajärviyhdistys ry haluaa ilmaista jyrkän vastustuksensa Hattulan kunnan suunnitteleuille tuulivoimaloiden rakentamisille Hattulan eteläosiin. Yhdistyksemme edustaa laajaa paikallisyhteisöä Sotkajärven ja Pukaron rannoilla ja niiden lähialueilla. Olemme vakuuttuneita siitä, että suunnitellut tuulivoimahankkeet aiheuttaisivat merkittäviä haittoja niin ympäristölle kuin asukkaillekin.

Ensinnäkin, huolestamme kohdistuvat hankkeiden vaikutuksiin alueen luontoon ja maisemaan. Hattulan eteläosat ovat tunnettuja upeasta luonnostaan ja kauniista maisemistaan. Kyseessä on yksi eteläisen Suomen isoimmista metsäisistä erämaa-alueista. Tuulivoimaloiden rakentaminen tähän herkkään ympäristöön muuttaisi merkittävästi alueen ekosysteemiä ja heikentäisi paikallista luonnon monimuotoisuutta.

Suunnitellut tuulipuistot sijoittuisivat keskelle Kanta-Hämeen suurinta yhtenäistä hiljaista aluetta. Vaikutukset eläimistöön olisivat merkittävät. Tutkimuksissa on osoitettu, että monet eläimet (erityisesti herkkäkuuloiset hirvieläimet) kaikkoavat tuulivoiman synnyttämältä melualueelta. Alueella on useita luonnontilaisia soita, joille on tehty luonnonsuojeluvaraus ja jotka ovat mukana hallitusohjelmaan kirjatussa HELMI-ohjelmassa. Ympäristöä käyttävät monet suojelun perusteena olevat lintulajit. Erityisesti alueet ovat sääksien suojeluohjelman käytössä.

Alueita reunustavat Kanta-Hämeelle tärkeät pohjavesialueet. Niiden ja tunnistettujen suojelualueiden pilaantuminen ovat aina riski, kun tehdään teollisen mittakaavan rakentamista. Tuulivoimarakentaminen metsäalueelle tarkoittaa noin 3 hehtaarin avohakkuuta jokaista tuulivoimalaa kohti. Eteläisen Hattulan hankkeissa tämä tarkoittaisi, että Suomen hiilinielu pienenisi noin 70-80 hehtaarin verran. Erämaasta tulisi 50 km<sup>2</sup> suuruinen teollisuusalue.

Toiseksi, olemme huolestamme tuulivoimaloiden vaikutuksista asukkaille. Sotkajärven, Pukaron, Renkajärven ja Takajärven ympäristöt ovat satojen vakituisten ja vapaa-ajan asukkaiden koti. He ovat

Sotkajärviyhdistys ry:n hallitus on hyväksynyt kokouksessaan 17.1.2024 dokumentin:  
***Sotkajärviyhdistys ry:n kannanotto Hattulan kunnan suunnittelemaa tuulivoimahankkeita vastaan***

Sotkajärviyhdistys ry:n hallitus edellytti samalla, että Sotkajärviyhdistys ry:n vuosikokous 15.6.2024 vahvistaa kannanoton.

**Vahvistaako vuosikokous kannanoton?**